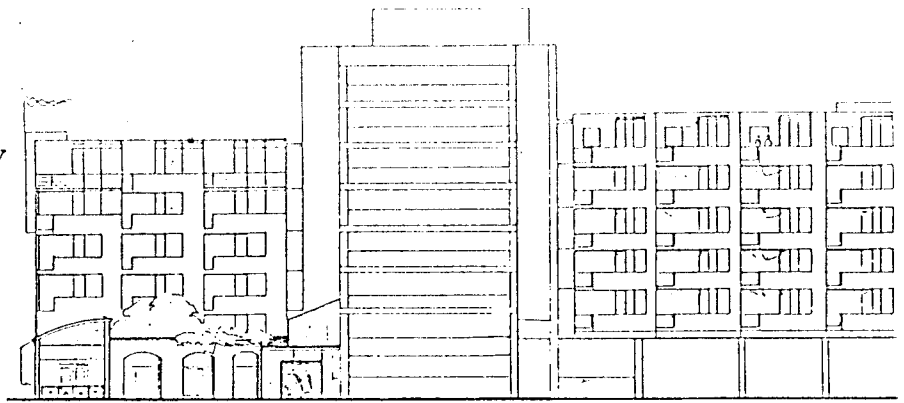


SKAL UTBYGGINGEN AV
SOFIENBERGHJEMMET
BLI EN NY KAMPSAK,
ELLER ER DET STORM
I ET VANNGLASS ?



SOFIENBERGSENTERET.

RODELØKKA VEL lar
utbyggere og beboere
møtes til duell i
RODELØKKA VELHUS
TROMSØGATA 22 B
Fredag 2. oktober
Dørene åpnes kl. 19.30
og innledderne starter
kl. 20.00 presis.

- * DISKUSJON
- * SERVERING
- * DANS

**ALLE BEBOERE PÅ
RODELØKKA MED
VENNER OG BEKJENDTE
ER HJERTLIG VELKOMMEN**

Øvrige møter i høst:

**Fredag 13. november
GAMLE REVYVISER FRA OSLO
FREMFOERT AV LOKALE KREFTER.**

**Fredag 11. desember
JULEBORD (med sauehauer)**

Innledning.

Siden sommeren 1989 har Sofienberg menighet og Kirkens Bymisjon arbeidet for å realisere et prosjekt kalt Sofienbergssenteret. I løpet av denne tiden har bydelsadministrasjon og bydelspolitikere blitt involvert og engasjert.

Sofienberg menighet utlyste i 1991 en arkitektkonkurranse hvor 3 arkitektfirma ble invitert til å levere forslag til utforming av Sofienbergssenteret.

Juryen for arkitektkonkurransen hadde følgende medlemmer:

Fra Sofienberg menighetsråd:

Eilert Rostrup, Hildegunn Wergeland,

Fra Bydelsutvalget:

Karin Torp, nestformann i bydelsutvalget

Fra Engelsborg Eldresenter:

Grethe Jensen, eldresenterleder,

Fra Eldrerådet i bydel 5:

Gerd Knudsen,

Fra Sofienberghjettet:

Arne Falck, styreleder

Fra Kirkens Bymisjon:

Knut Blom, eiendomssjef,

Fra lokalmiljøet:

Rolf Terjesen, arkitekt

Alf Brahe, bygningsteknisk sakkyndig,

Sokneprest Thor Wagle har deltatt i juryen som sekretær.

Juryen kåret arkitektfirmaet ARCH-UNO ved arkitekt Knut Nesje som vinner og deres tegninger legges til grunn for det videre arbeid.

SOFIENBERGSENTERET.

RODELØKKA VEL
Tromsøgata 22B
0565 Oslo

Rodeløkka Vel stiller seg i utgangspunktet positiv til Sofienberg menighets ønsker om å videreutvikle Sofienberghjettet i pakt med endrede krav og ambisjoner i eldreomsorgen.

Ved å ta initiativ til arkitektkonkurranse viser menigheten at de tar utbygginger alvorlig, og ønsker å få belyst mulighetene på tomten i forhold til sitt ideprogram. Programmet inneholder imidlertid ingen tanker om tilpassing til Rodeløkka som spesialområde Bevaring.

Dette anser Rodeløkka Vel som en klar svakhet.

Vinnerutkastet i arkitektkonkurransen reflekterer i stor grad dette forhold.

Bebyggelsen er i 3 byggetrinn der de 2 første ligger på vestsiden av hjemmet. Byggetrinn 1 vil bebygge hele parken mellom Sofienberghjettet og Rathkes gate, og byggetrinn 2 er en blokk med eldreboliger i 6 etasjer mot bevaringsområde i nord.

Rodeløkka Vel vil på det sterkeste protestere på disse planene.

Parken fungerer i dag som en lunge i et tungt bebygget område, og er Sofienberghjettets eneste uteareal.

Bygging av en boligblokk i 6 etasjer rett overfor bevaringsområde dominert av 2 etasjers trehus, anser Velet som en provokasjon. Det vil her være mulig å bygge langt mer hensynsfullt og tilpasset omgivelsene.

Vi ber derfor Sofienberg menighet vurdere disse aspektene, før den videre planleggingen av Sofienbergssenteret.

Rodeløkka Vel vil engasjere seg for å få til en mer tilpasset bebyggelse, og vil ta initiativ til et møte i høst med beboere i strøket og utbyggerne av Sofienberghjettet.